

97. О датировке некоторых лунниц с территории Дагестана // Древности Северного Кавказа. Махачкала, 1998. С. 61–67.
98. Поселение скифского времени у аула Хумара на Верхней Кубани // Древности Северного Кавказа. М., 1999. С. 89–120.
99. О некоторых спорных вопросах в хронологии раннесарматской культуры // Евразийские древности. 100 лет Б.Н. Гракову: архивные материалы, публикации, статьи. М., 1999. С. 98–107.
100. Взаимоотношения степных кочевников и оседлых племен Северного Кавказа // Кавказ и степной мир в древности и в средние века. Матер. междунар. науч. конф. Махачкала, 1999. С. 17, 18 (соавт. Г.Г. Пятых).
101. Взаимоотношения степных кочевников и оседлых племен Северного Кавказа (на материалах Северного Дагестана позднесарматского времени) // Кавказ и степной мир в древности и в средние века. Махачкала, 2000. С. 80–94 (соавт. Г.Г. Пятых).
102. Каменные подземные склепы Центрального и Северо-Восточного Кавказа скифо-сарматского времени // Кавказ и Древний Восток. Махачкала 1999. С. 171–181.
103. О погребениях зубовско-воздвиженской группы (историографический обзор) // Нижневолжский археологический вестник. Волгоград, 2000. Вып. 3. С. 123–128.
104. Изучение северокавказских памятников сарматского времени в XX в. // Тез. докл. XXI “Крупновских чтений” по археологии Северного Кавказа. Кисловодск, 2000. С. 3–5.
105. Курганы Нижнего Сулака: могильник Львовский Первый-2 // МИАР. Вып. 2. М., 2000. 140 с. (соавт. К.И. Красильников, Г.Г. Пятых).
106. Некоторые локальные особенности в культуре алан первых веков нашей эры // Средневековые древности евразийских степей. Воронеж, 2001. С. 8–23.
107. О некоторых античных традициях в культуре северокавказских племен // Северный Кавказ: историко-археологические очерки и заметки. МИАР. Вып. 3. М., 2001. С. 126–130.
108. Курганы Нижнего Сулака: могильник Львовский Первый-4 // МИАР. Вып. 4. М. 2001. 152 с. (соавт. К.И. Красильников, Г.Г. Пятых).
109. Отв. ред. сборника “Северный Кавказ: историко-археологические очерки и заметки” // МИАР. Вып. 3. М., 2001. 212 с. (совместно с В.И. Марковиным).
110. Предисловие к сборнику “Северный Кавказ: историко-археологические очерки и заметки” // МИАР. Вып. 3. М., 2001. С. 3–5 (соавт. В.И. Марковин).
111. Пути формирования новых этнических группировок на Северном Кавказе в первые века нашей эры // Тез. докл. XXII “Крупновских чтений”. Кисловодск, 2002.
112. Курганы Нижнего Сулака: могильник Львовский Первый-6 // МИАР. Вып. 5. М., 2004. 160 с. (соавт. К.И. Красильников, Г.Г. Пятых).
113. Сарматская эпоха // Очерки по археологии Северной Осетии. Владикавказ (в печати).
114. Особенности процесса формирования аланской культуры Северного Кавказа (по данным археологии) // Ancient West and East. L. (в печати).
- Подготовленные к печати рукописи*
115. Хумаринский могильник на Верхней Кубани.
116. Курганные могильники Северного Кавказа первых веков нашей эры.

Институт археологии РАН, Москва
Чеченский государственный университет, Грозный

*В.И. Козенкова
М.Х. Багаев*

АННА ИВАНОВНА МЕЛЮКОВА (1921–2004)



7 марта 2004 г. ушла из жизни крупнейший исследователь скифских древностей Анна Ивановна Мелюкова. Она была одной из первых учениц основателя московской школы скифо-сарматской археологии профессора Московского уни-

верситета Бориса Николаевича Гракова. Долгие годы работая вместе с Борисом Николаевичем, она стала его ближайшим соратником и другом, а после его смерти возглавила московскую школу скифологии.

Научные интересы Анны Ивановны были очень широки: от общих вопросов истории скифов и их культуры, взаимоотношений с западными соседями до более конкретных тем, касающихся вооружения скифов и звериного стиля в искусстве.

Анна Ивановна Мелюкова родилась 14 декабря 1921 г. в семье скульптора-орнаменталиста, что привело впоследствии к формированию у нее интереса и глубокого понимания изобразительного искусства. В 1939 г. Анна Ивановна поступила на исторический факультет МГУ, который закончила в 1945 г., защитив диплом по погребальным сооружениям скифских царских курганов. Окончив в 1950 г. аспирантуру истфака МГУ под руководством Б.Н. Гракова, она защитила кандидатскую диссертацию “Вооружение, войско и военное искусство скифов”. Впоследствии эта работа была издана в серии САИ (1964 г.) и стала настольной книгой всех исследователей, изучавших вооружение и военное дело народов эпохи раннего железного века.

Нельзя не упомянуть совместный доклад А.И. Мелюковой и Б.Н. Гракова на Всесоюзной скифской конференции (1952 г.), опубликованный впоследствии в виде основополагающей статьи “Об этнических и культурных различиях в степных и лесостепных областях европейской части СССР в скифское время” (1954 г.) Предложенная авторами концепция двух археологических культур в Скифии Геродота надолго определила направление научной мысли в московской школе скифологов.

В процессе работы над материалом к этому докладу Анна Ивановна впервые обратилась к памятникам западных районов лесостепного Поднестровья, выделив их в особую группу, названную Молдавской. Кроме того, она значительно расширила за счет поселенческого материала круг памятников Западно-Подольской группы. Это было началом той очень важной научной работы по изучению западных регионов Восточной Европы, которой Анна Ивановна посвятила значительную часть своей жизни.

Хронологический диапазон ее исследований был очень широк – от памятников эпохи поздней бронзы до конца скифского периода. По этой тематике вышел целый ряд работ А.И. Мелюковой, в том числе “Памятники скифского времени лесостепного среднего Приднестровья”, “Культура предскифского времени лесостепной Молдавии”, “Население Нижнего Поднестровья в IV–III вв. до н.э.”, “Скифия и фракийский мир” и многие другие, включая большие разделы в книгах “История Молдавской ССР” и “Степи Европейской части СССР в скифо-сарматское время”¹.

Особо следует выделить монографию “Скифия и фракийский мир”, которая в 1979 г. была защищена в качестве докторской диссертации. В ней на широком историческом фоне при детальнейшей проработке массового материала из поселений и погребений Анной Ивановной были подняты и в значительной степени решены многие вопросы взаимоотношений двух соседних разноразличных массивов – скифов и фракийцев. Выявленные черты заимствования как в той, так и в другой культурах наиболее отчетливо выступают в аристократической среде. Очень важным выводом ее ис-

следования является определение роли фракийцев в сложении черноморской культуры.

Весьма положительным моментом в археологической деятельности Анны Ивановны было ее стремление к систематическому введению в научный оборот всех раскопанных ею памятников. В качестве примера можно привести монографию “Поселение и могильник у с. Николаевка” и многие статьи в различных сборниках. Перу Анны Ивановны принадлежат также научные публикации выдающихся скифских памятников из дореволюционных раскопок, в частности, монография “Краснокутский курган”.

Важнейшим обобщающим трудом по истории скифов явился выход в 1989 г. в серии Археология СССР тома “Степи европейской части СССР в скифо-сарматское время”. В этом томе все главы и разделы, касающиеся общепрической обстановки в Северном Причерноморье в предскифский и скифский периоды, и разделы, посвященные письменным источникам, расселению племен и существенной части собственно скифской материальной культуры, написаны Анной Ивановной лично.

Всей своей жизнью Анна Ивановна явила пример высокого служения науке, доброжелательства, умения радоваться чужим успехам, бескорыстной помощи всем, кто к ней обращался за советом. При ней невозможно было допустить фальшь и некорректное отношение к коллегам. Ее присутствие в Отделе, где она проработала всю свою жизнь, всегда подымало планку человеческих взаимоотношений и требовательности к своей работе. Со временем мы все острее ощущаем потерю Анны Ивановны и постоянно мысленно обращаемся к ней за советом.

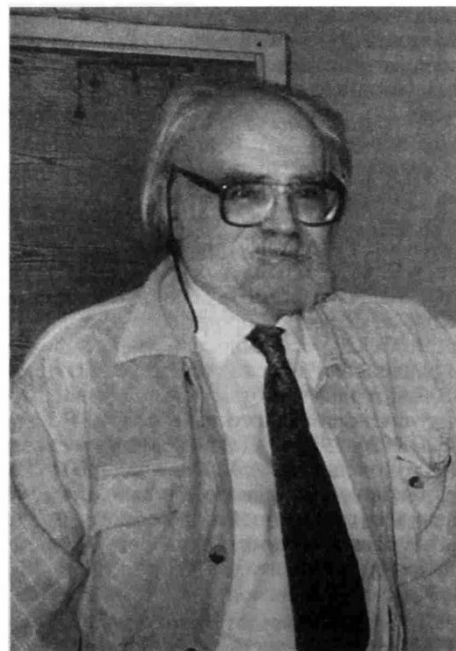
Друзья и коллеги

¹ Основной список работ А.И. Мелюковой опубликован в журнале “Российская археология”, № 4 за 2001 г.

ДМИТРИЙ СЕРГЕЕВИЧ РАЕВСКИЙ

13 марта ушел из жизни один из крупнейших скифологов – Дмитрий Сергеевич Раевский. Д.С. Раевский родился в Москве в 1941 г., в 1964 г. окончил исторический факультет МГУ по кафедре археологии. Учебу на вечернем отделении он совмещал с работой в качестве подсобного рабочего художественного отдела Государственного Исторического музея, где после окончания университета стал сотрудником массового (экскурсионного) отдела. С 1968 по 1971 г. Д.С. Раевский был аспирантом кафедры археологии МГУ. В 1971 г. он успешно защитил кандидатскую диссертацию “Этнический и социальный состав населения Неаполя Скифского” и в том же году был принят в Институт востоковедения АН СССР во вновь образованный сектор “Историко-культурных связей советского и зарубежного Востока” под руководством Б.А. Литвинского (позднее он слился с Отделом Востока). С этого времени вся его жизнь была связана с Институтом востоковедения, где он прошел путь от младшего до главного научного сотрудника. С 1995 по 1997 г. он возглавлял Отдел Древнего Востока, но оставил эту должность в связи с болезнью. В 1988 г. Дмитрий Сергеевич защитил докторскую диссертацию на тему “Социальные и культурные концепции древних иранцев по материалам Скифии”. Последние 5 лет Дмитрий Сергеевич тяжело болел, но ни на день он не прекращал своей исследовательской работы. Последнюю свою книгу, написанную совместно с В.Я. Петрухиным и вышедшую незадолго до его смерти, он уже не успел увидеть. Последний удар настиг Дмитрия Сергеевича, когда он сидел за компьютером.

Работы Дмитрия Сергеевича отличаются смелостью, новизной взглядов, сочетающихся с глубокой эрудицией, прекрасным знанием анализируемых материалов, строгой логикой развития мысли. Его перу принадлежит около 150 научных работ, в том числе семь монографий.



С именем Дмитрия Сергеевича связан целый, практически новый, раздел скифологии – изучение мифологии, идеологии, социальных и культурных концепций бесписьменного народа. Предложенные им реконструкции образуют целостную систему, объединяющую самые различные элементы