



ACADEMIA DE ȘTIINȚE A MOLDOVEI  
INSTITUTUL PATRIMONIULUI CULTURAL  
CENTRUL DE ARHEOLOGIE

# REVISTA ARHEOLOGICĂ

serie nouă \_ vol. X \_ nr. 1-2

CHIȘINĂU 2014

ACADEMIA DE ȘTIINȚE A MOLDOVEI  
INSTITUTUL PATRIMONIULUI CULTURAL  
CENTRUL DE ARHEOLOGIE

REVISTA ARHEOLOGICĂ

Redactor șef / Editor-in-chief: dr. hab. Oleg Levițki

*Colegiul de redacție*

Dr. hab. **Igor Bruiako** (Odesa), dr. **Ludmila Bacumenco-Pîrnău** (Chișinău), dr. **Roman Croitor** (Chișinău), dr. hab. **Valentin Dergaciov** (Chișinău), prof. dr. **Svend Hansen** (Berlin), dr. **Maia Kașuba** (Sankt Petersburg), prof. dr. **Michael Meyer** (Berlin), prof. dr. **Eugen Nicolae** (București), prof. dr. hab. **Gheorghe Postică** (Chișinău), dr. **Svetlana Reabțeva** (Chișinău), prof. dr. **Petre Roman** (București), dr. hab. **Eugen Sava** (Chișinău), dr. hab. **Sergei Skoryi** (Kiev), prof. dr. **Victor Spinei**, mem. cor. al Academiei Române (Iași), dr. **Nicolai Telnov** (Chișinău), dr. hab. **Petr Tolochko**, acad. al Academiei Naționale de Științe a Ucrainei (Kiev), dr. **Vlad Vornic** (Chișinău)

Secretar de redacție – **Larisa Ciobanu**

Machetare și prelucrarea materialului ilustrativ – **Ghenadie Sîrbu**

Manuscrisele, cărțile și revistele pentru schimb, precum și orice alte materiale se vor trimite pe adresa: Colegiul de redacție al „Revistei Arheologice”, Centrul de Arheologie, Institutul Patrimoniului Cultural AȘM, bd. Ștefan cel Mare și Sfânt 1, MD-2001, Chișinău, Republica Moldova

Рукописи, книги и журналы для обмена, а также другие материалы необходимо посылать по адресу: редакция «Археологического Журнала», Центр археологии, Институт культурного наследия АНМ, бул. Штефан чел Маре ши Сфынт 1, MD-2001 Кишинэу, Республика Молдова

Manuscripts, books and reviews for exchange, as well as other papers are to be sent to the editorship of the „Archaeological Magazine”, the Institute of Cultural Legacy of the Academy of Sciences of RM, bul. Ștefan cel Mare și Sfânt 1, MD-2001 Chisinau, the Republic of Moldova

Toate lucrările publicate în revistă sunt recenzate de specialiști în domeniu  
Все опубликованные материалы рецензируются специалистами  
All the papers to be published are reviewed by experts

Виталий Синика, Игорь Четвериков, Николай Тельнов

## Материалы из разрушенных скифских погребальных комплексов IV-II вв. до н.э. на левобережье Нижнего Днестра

**Keywords:** Scythians, burials, IV-II centuries BC, horse-harness, bronze arrow heads, paste beads, moulded incense/censer cup.

**Cuvinte-cheie:** sciți, morminte, secolele IV-II a.Chr., piese de harnașament, vârfuri de săgeți din bronz, mergele din pastă, afumătoare din lut.

**Ключевые слова:** скифы, захоронения, IV-II вв. до н.э., конская упряжь, бронзовые наконечники стрел, пастовые бусины, лепная курильница.

*Vitalii Sinika, Igor Chetverikov, Nikolai Tel'nov*

### Materials from the destroyed scythian funeral complexes of IV-II centuries BC on the left bank of the Lower Dniester

The article publishes materials from destroyed Scythian burial complexes of IV-II centuries BC on the left bank of the Lower Dniester. These materials supplement the source base of the scythian funeral complexes not only for the Dniester littoral, but also for North-Western Black Sea littoral in general. It is extremely important that the published complexes once more demonstrate the continued existence of the scythian steppe culture in the III-II centuries BC in the Dniester littoral.

*Vitalii Sinika, Igor Chetverikov, Nikolai Tel'nov*

### Materiale din complexe funerare scitice distruse din sec. IV-II a.Chr., amplasate în stânga Nistrului Inferior

În articolul de față se publică materiale descoperite în complexe funerare scitice distruse, cu datare în sec. IV-II a.Chr., amplasate pe malul stâng al Nistrului Inferior. Aceste materiale completează baza de informații referitoare la mormintele scitice nu numai din regiunea nistreană, ci și mult mai larg – din spațiul de la nord-vest de Marea Neagră. Este important de subliniat ca complexe respective dovedesc o dată în plus continuarea existenței culturii scitice de stepă în sec. III-II a.Chr. în zona Nistrului.

*Виталий Синика, Игорь Четвериков, Николай Тельнов*

### Материалы из разрушенных скифских погребальных комплексов IV-II вв. до н.э. на левобережье Нижнего Днестра

В статье публикуются материалы из разрушенных скифских погребальных комплексов IV-II вв. до н.э. на левобережье Нижнего Днестра. Эти материалы пополняют источниковую базу скифских погребальных комплексов не только Поднестровья, но и – шире – Северо-Западного Причерноморья. При этом крайне важно, что опубликованные комплексы в очередной раз свидетельствуют о продолжении существования скифской степной культуры в III-II вв. до н.э. в Поднестровье.

В настоящее время количество известных скифских погребальных памятников в Степном Поднестровье превышает 500. Очень важно при этом, что большинство из них опубликованы. Недавно проведённый нами анализ источниковой базы скифских погребальных комплексов показал, что из 507 захоронений 269 (53%) были совершены с конца VII в. до н.э. и до рубежа IV-III вв. до н.э., а остальные 238 захоронений (47%) – в III-II вв. до н.э. Значительное количество известных науке скифских памятников III-II вв. до н.э. свидетельствует, во-первых, о непрерывном развитии скифской культуры в степном Поднестровье с конца VII в. до н.э. и вплоть до II в. до н.э., а во-вторых, о возрастании плотности населения в III-II вв. до н.э., по крайней мере, на левобережье Нижнего Днестра (Tel'nov, Sinika 2014).

С учётом сложившейся ситуации, публикация тех немногочисленных скифских захоронений, которые до настоящего времени не были введены в научный оборот, представляется актуальной, в том числе и с точки зрения их хронологической атрибуции. Ниже приводится описание и интерпретация четырёх скифских погребений, обнаруженных в разное время в ходе строительных работ на левобережье Нижнего Днестра.

#### Тирасполь 1980 г.

В 1980 г. при строительстве многоэтажных домов по ул. Свердлова в г. Тирасполь, на участке между зданием библиотеки и главпочтамта, был разрушен курган. Время его сооружения неизвестно. Установлено только то, что в кургане содержалось одно скифское по-

гребение, из которого удалось сохранить амфору, бронзовое кольцо и бронзовую бляшку конской узды<sup>1</sup>.

#### Описание находок

1. Синопская светлоглиняная амфора, с невысоким прямым горлом и пифоидным туловом на невысокой конической ножке. Сохранившаяся высота амфоры 66 см, глубина – 60,1 см, высота верхней части 26,6 см, высота горла 13,5 см, наибольший диаметр тулова 33,2 см (рис. 1,2). На одной из ручек оттиснуто рельефное клеймо с именами астинома Pasicharēs 2 Dēmētriou и фабриканта Hērakleidēs с эмблемой «кадуцей»<sup>2</sup> (рис. 1,1)<sup>3</sup>.

2. Бронзовая бляха конской узды, вероятно, крепились на ремне оголовья. Изделие представляет собой выпуклую розетковидную бляху диаметром 3,8-4 см, каждый из лепестков которой передан кружком (рис. 1,3). Аналогичные бляхи происходят из скифских курганов IV в. до н.э. из Среднего Подонья: № 4 и № 10 (ВУАК) группы Частых, № 16 у с. Дуровка (Mogilov 2008, 55, рис. 109/1-3). В отличие от среднедонских аналогий, лепестки тираспольской бляхи плоские, а не выпуклые.

3. Бронзовое кольцо диаметром 3,65-4,25 см, декорированное девятью группами по три выступа в одной точке сечения кольца, между которыми находится пять отдельных выступов. Кольцо выполнено из прута с диаметром сечения до 0,5 см. Несомкнутые окончания кольца соединены проволокой диаметром сечения до 0,25 см (рис. 1,4).

1. Информация о расположении кургана и находках из него в 1994 г. сотрудникам научно-исследовательской лаборатории «Археология» Приднестровского государственного университета им. Т.Г. Шевченко поступила от преподавателя истории Н.Г. Шейсер, проживавшей в 1980 г. в непосредственной близости от места строительства. В 1981 г. амфора была передана её супругом, краеведом Л.П. Шейсер, в Тираспольский краеведческий музей (ныне Тираспольский объединённый музей), где она и хранится в настоящее время под двумя номерами: верхняя часть – инв. №0/205; нижняя часть – инв. №0/212. Бронзовые предметы были переданы Н.Г. Шейсер в НИЛ «Археология» ПГУ им. Т.Г. Шевченко в 1994 г.; в настоящее время они хранятся в Музее археологии Поднестровья ПГУ им. Т.Г. Шевченко.

2. Благодарим М.В. Иващенко за определение клейма.

3. Благодарим Д.А. Топала за чертёж/выполненное изображение амфоры.

С учётом находки в комплексе бронзовой бляхи конской узды, это бронзовое кольцо, по нашему мнению, являлось также предметом конского снаряжения, а именно распределителем ремней конского оголовья (Zhuravlev 2014, 68-69).

Подобные браслеты и кольца – с выступами на стержне – традиционно считаются изделиями латенского типа (Petrenko 1978, 55; Symonovich 1983, 98), изготовление которых осуществлялось и в ольвийских мастерских, о чём свидетельствуют находки литейных форм для их отливки (Nefedova 1992, 32). Совсем недавно В.Д. Журавлёвым была осуществлена ревизия всех известных находок подобного типа, в результате чего исследователь пришёл к выводу, что кольца с выступами имеют местное, т.е. северопричерноморское происхождение (поскольку в Ольвии известны формы для отливки колец с выступами!), при этом не исключаются ни фракийское, ни кельтское влияние на формирование самой идеи изготовления таких колец (Zhuravlev 2014, 79-80).

Дата погребения основывается на дате клейма на синопской амфоре. Время бытования клейма астинома Pasicharēs 2 Dēmētriou определяется по-разному. Н.Ф. Федосеев относит его к 253 г. до н.э. (Fedoseev 1999), Н. Коновичи датировал этого магистрата второй половиной 40-х гг. III в. до н.э. (Conovich 1998), И. Гарлан – концом 40-х – началом 30-х указанного столетия (Garlan 2004).

В настоящее время с учётом новейших разработок в хронологии синопских клейм у нас есть все основания датировать клейма астинома Pasicharēs 2 Dēmētriou концом 30-х гг. III в. до н.э. (Kats 2007, addenda VII).

#### Тирасполь 2002 г.

В ноябре 2002 г. в г. Тирасполь по ул. 9 января в ходе рытья котлована для фундамента частного жилого дома были обнаружены человеческие кости. Владелец участка, на котором проводилось строительство, сообщил об этом факте в НИЛ «Археология» Приднестровского государственного университета им. Т.Г. Шевченко и приостановил работы. На место выехал старший научный сотрудник НИЛ «Археология» И.А. Четвериков, который и провёл спасательные раскопки погребения, оказавше-

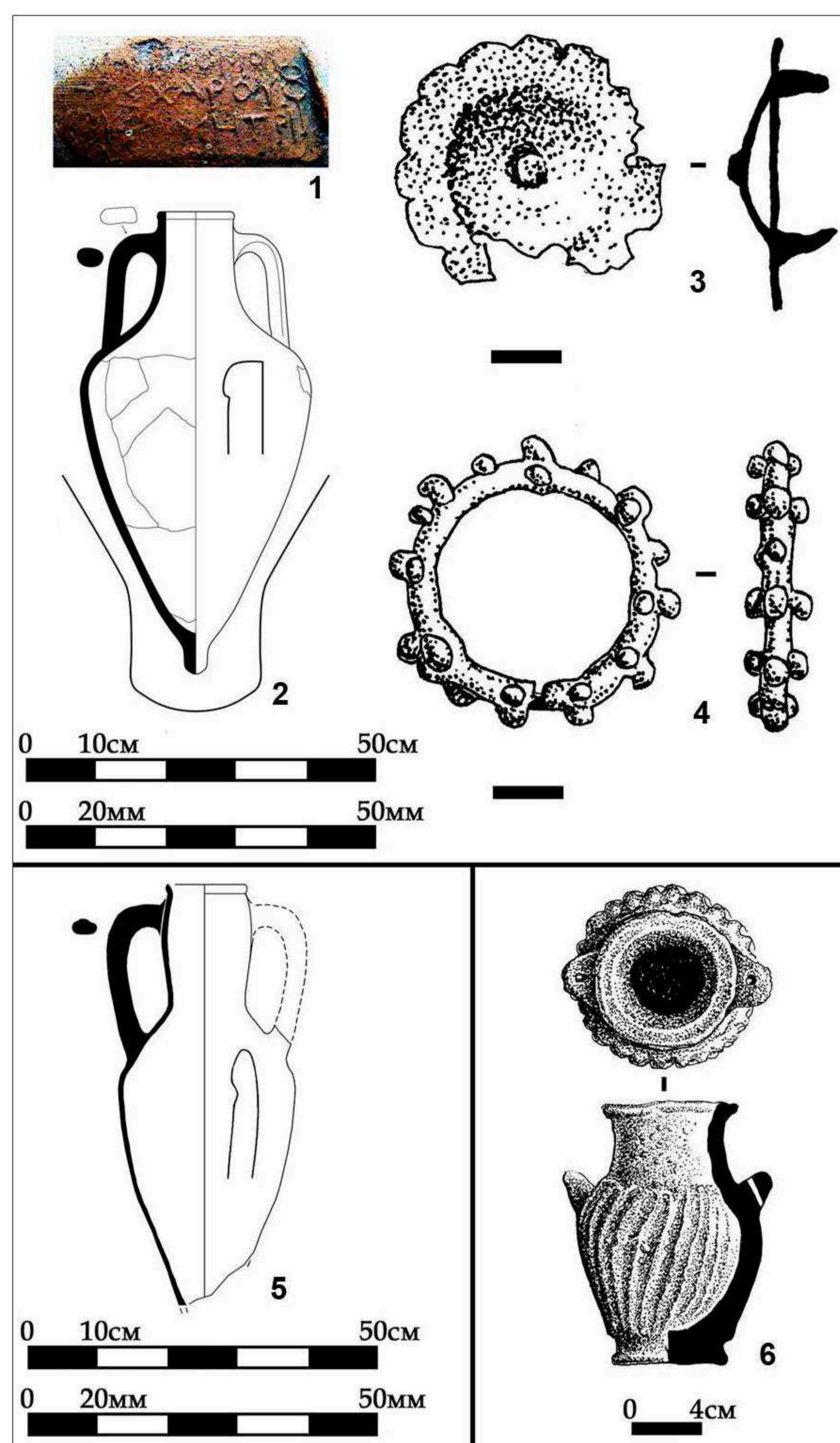


Рис. 1. Материалы из разрушенных скифских погребений на левобережье Нижнего Днестра: 1-4 – «Тирасполь 1980 г.»; 5 – «Слободзея 2013 г.»; 6 – «Тирасполь 2005 г.»

Fig. 1. Materials from destroyed scythian burials on the left bank of the Lower Dniester: 1-4 – „Tiraspol 1980”; 5 – „Slobodzeya 2013”; 6 – „Tiraspol 2005.”

гося скифским.

Исследования показали, что захоронение являлось впускным в насыпь кургана, уничтоженного, очевидно, при первичной застройке участка в 50-х гг. XX века.

Погребальное сооружение представляло собой катакомбу. Входная яма вытянутой прямоугольной формы с закруглёнными углами длиной 1,5 м, шириной 0,6 м и отмеченной глубиной 0,75 м (1,15 м от современной поверхности) была ориентирована длинной осью по линии запад – восток. Заполнение входного колодца состояло из рыхлой материковой глины с большими включениями черно-

зёма. Стены сооружения были вертикальные. Во входной яме были сделаны три последовательные сплошные ступени, глубина которых от современной поверхности составила соответственно 0,51 м, 0,9 м и 1,07 м. Первая и третья ступени имели наклонную поверхность. На второй и третьей ступенях зафиксированы мелкие древесные угольки.

Погребальная камера прямоугольной формы с сильно закруглёнными углами длиной 1,8 м, шириной 0,65 м и высотой до 0,77 м, была устроена в северной стене входной ямы и параллельно последней. Дно камеры зафиксировано на уровне 1,31 м от современной поверхности.

При расчистке погребальной камеры были обнаружены останки взрослого человека. Костяк лежал в вытянутом положении на спине, головой на запад. Череп погребённого был срезан экскаваторным ковшом, руки вытянуты вдоль тела, ноги прямые. Под костяком зафиксирован тлен розового цвета от растительной подстилки (камыш?).

*Состав и расположение инвентаря.* На шейных позвонках погребённого были обнаружены стеклянные бусины (3) и раковина морского моллюска (4), очевидно, входившие в состав ожерелья. У правого плеча в компактном скоплении находилось 13 бронзовых наконечников стрел из колчанного набора (1). В левой части грудной клетки был найден сильно коррозированный бронзовый наконечник стрелы (2). Не исключено, что именно он стал причиной смерти погребённого.

#### Описание находок

1. Бронзовые наконечники стрел из колчанного набора:

– трёхлопастный, с башнеобразной головкой и скрытой втулкой. Лопастей слабо выделены, две из них срезаны на уровне втулки, одна – заканчивается шипом, опущенным ниже втулки. На втулке сквозное отверстие треугольной формы. Длина наконечника 3,1 см, диаметр отверстия втулки 0,4 см (рис. 2,12).

– трёхлопастный, с башнеобразной головкой и скрытой втулкой. Лопастей слабо выделены и срезаны на уровне скрытой втулки. Длина наконечника 2,8 см, диаметр отверстия втулки 0,3 см (рис. 2,13).

– трёхлопастный, с башнеобразной головкой и выделенной короткой втулкой. Лопастей

слабо выделены. На втулке сквозное отверстие прямоугольной формы. Длина наконечника 3 см, длина выступающей части втулки 0,2 см, диаметр отверстия втулки 0,3 см (рис. 2,14).

– трёхлопастный, с башнеобразной головкой и выделенной короткой втулкой. Лопасты слабо выделены. Длина наконечника 3 см, длина выступающей части втулки 0,45 см, диаметр отверстия втулки 0,3 см (рис. 2,15).

– трёхлопастный, со сводчатой головкой и скрытой втулкой. Лопасты слабо выделены и срезаны на уровне скрытой втулки. На втулке сквозное отверстие вытянутой овальной формы. Длина наконечника 2,2 см, диаметр отверстия втулки 0,3 см (рис. 2,16).

– трёхлопастный, со сводчатой головкой и едва выделенной втулкой. Лопасты слабо выделены, две из них срезаны выше уровня втулки, одна – заканчивается шипом, опущенным ниже втулки. Длина наконечника 2,5 см, диаметр отверстия втулки 0,3 см (рис. 2,17).

– трёхлопастный, со сводчатой головкой и выделенной короткой втулкой. Лопасты слабо выделены: две из них срезаны выше основания втулки, а одна – на уровне втулки. На втулке сквозное отверстие вытянутой овальной формы. Сохранившаяся длина наконечника 3 см, длина выступающей части втулки 0,3 см, диаметр отверстия втулки 0,3 см (рис. 2,18).

– трёхлопастный, со сводчатой головкой и выделенной короткой втулкой. Лопасты слабо выделены. Сохранившаяся длина наконечника 2,7 см, длина выступающей части втулки 0,2 см, диаметр отверстия втулки 0,3 см (рис. 2,19).

– трёхлопастный, со сводчатой головкой и выделенной короткой втулкой. Лопасты слабо выделены. Длина наконечника 2,8 см, длина выступающей части втулки 0,4 см, диаметр отверстия втулки 0,3 см (рис. 2,20).

– трёхлопастный, со сводчатой головкой и выделенной короткой втулкой. Лопасты слабо выделены. На втулке сквозное отверстие овальной формы. Сохранившаяся длина наконечника 2,75 см, длина выступающей части втулки 0,3 см, диаметр отверстия втулки 0,3 см (рис. 2,21).

– трёхлопастный, со сводчатой головкой и выделенной короткой втулкой. Лопасты слабо выделены. Длина наконечника 2,7 см, длина выступающей части втулки 0,5 см, диаметр отверстия втулки 0,3 см (рис. 2,22).

– трёхлопастный, с треугольной головкой и выделенной короткой втулкой. Лопасты слабо выделены. На втулке сквозное отверстие вытянутой овальной формы. Длина наконечника 3 см, длина выступающей части втулки 0,4 см, диаметр отверстия втулки 0,3 см (рис. 2,23).

– трёхгранный, грани слабоизогнуты, окончания граней заканчиваются шипами, опущенными ниже скрытой втулки. Длина наконечника 3,1 см, максимальная ширина грани 0,7 см, диаметр отверстия втулки 0,3 см (рис. 2/24).

2. Бронзовый трёхлопастный наконечник стрелы, обнаруженный в левой части грудной клетки. Наконечник с треугольной головкой и выделенной короткой втулкой. Лопасты слабо выделены. На втулке сквозное отверстие прямоугольной формы. Наконечник сильно окислен, сохранился в двух фрагментах. Длина наконечника ок. 3,15 см, длина выступающей части втулки 0,65 см, диаметр отверстия втулки 0,4 см (рис. 2,25).

Бронзовые наконечники стрел являются наиболее распространённым видом вооружения в скифских погребениях Северного Причерноморья VII-IV вв. до н.э. (Meliukova 1964, 16).

3. В состав ожерелья входили девять стеклянных бусин:

– семь округлых поперечно-сжатых бусин глухого жёлтого стекла со слоисто-щитковыми комбинированными (сине-бело-сине-белыми) глазками средних размеров. Количество глазков варьируется от трёх до восьми. У бусины с шестью глазками четыре глазка среднего размера располагаются поперечными парами, два крупных – поодиночке. У бусины с семью глазками шесть глазков среднего размера располагаются поперечными парами, крупный – одиночный. У двух бусин с восемью глазками глазки расположены попарно поперечно. Поверхность матовая. Высота бусин от 0,6 см до 0,9 см, диаметр от 1 см до 1,5 см, диаметр отверстий от 0,4 см до 0,7 см (рис. 2,3-9);

– округлая (цилиндрическая) бусина глухого темно-синего стекла. Поверхность матовая. Высота бусины 0,8 см, диаметр 0,9 см, диаметр отверстия 0,4 см (рис. 2,10);

– округлая поперечно-сжатая бусина полупрозрачного бирюзового стекла с семью слоисто-щитковыми сине-бело-сине-белыми глазками средних размеров. Глазки расположены тремя

поперечными парами с одним одиночным. Поверхность матовая. Высота бусины до 0,9 см, диаметр 1,2 см, диаметр отверстия 0,4 см (рис. 2,11).

Глазчатые бусы и бусы вообще являются наиболее распространённым видом стеклянных украшений в скифских погребениях Северного Причерноморья VII–IV вв. до н.э. В Поднепровье различные виды бус очень часто встречаются в скифских погребениях III–II вв. до н.э., в частности, могильника у с. Глиное Слободзейского района на левобережье Нижнего Днестра (Tel'nov et al. 2012, 9).

4. Раковина *Cerithium* (*Thericium*) sp. Типовой вид *Cerithium vulgatum* Bruguière<sup>4</sup>. Наружная поверхность раковины со спиральными рядами округлых бугорков, спиральными рёбрами и струйками. Повреждены протоконха и устьевая часть. На последнем обороте вблизи устья расположено сквозное отверстие неправильно-круглой формы, сделанное для ношения в составе ожерелья. Сохранившаяся высота раковины 4,5 см, максимальный диаметр 1,5 см, диаметр сквозного отверстия 0,3 см (рис. 2,2).

Подобные раковины крайне редко встречаются в скифских погребениях Северного Причерноморья. Авторам настоящей работы известно всего пять подобных находок, и все они были обнаружены на могильнике Мамай-Гора в Нижнем Поднепровье: в юго-западной камере погребения 10/10 (Andrukh, Toshchev 1999, 81-82, ris. 21,8), в захоронениях 16/4 (пять экземпляров) (Andrukh, Toshchev 1999, 107, ris. 28,17), 64/2 (Andrukh, Toshchev 2001, 62, ris. 25,8), 113/1 (Andrukh, Toshchev 2001, 180, ris. 75,5) и 160/2 (Andrukh, Toshchev 2009, 73, ris. 31,6). Дата указанных погребений не выходит за пределы второй половины IV – первой четверти/трети III в. до н.э. Таким образом, в настоящее время можно констатировать, что раковины моллюсков *Cerithium* (*Thericium*) sp., обитающих в Средиземном море (Bacheljau 1986), попадают к скифам Северного Причерноморья как предмет импорта со второй половины IV в. до н.э.

Относительно узкая дата погребения может определяться только на основании бронзовых наконечников стрел. Большая часть

4. Благодарим к.г.-м.н. А.Н. Янакевича за определение раковины.

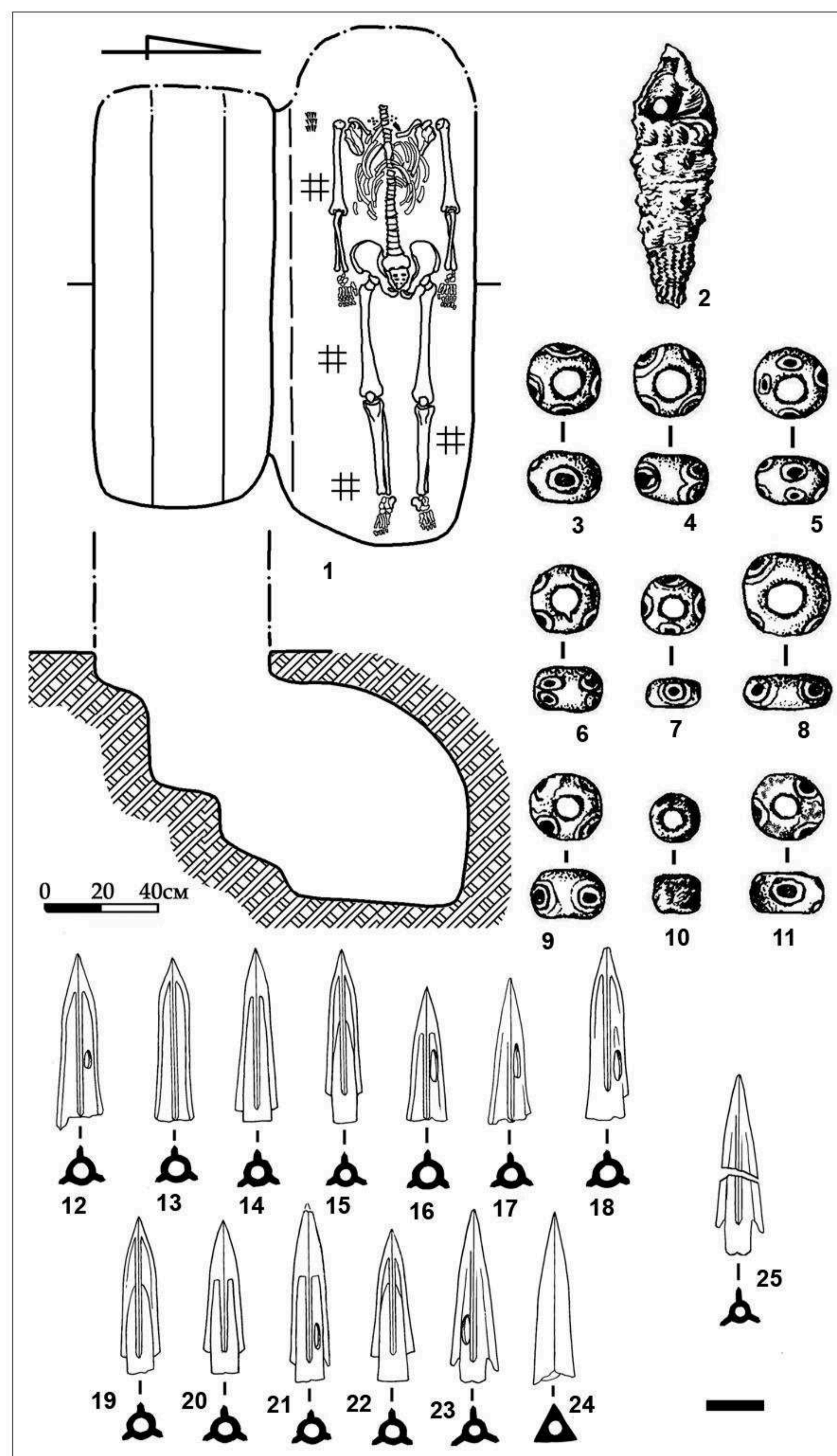


Рис. 2. Материалы из разрушенного скифского погребения «Тирасполь 2002 г.» на левобережье Нижнего Днестра.

Fig. 2. Materials from destroyed scythian burial „Tiraspol 2002” on the left bank of the Lower Dniester.

наконечников (13 из 14 экз.) трёхлопастные, однако их лопасти слабо выделены; втулки у наконечников либо слабо выделены (9 экз.), либо скрыты (4). Такое сочетание, наряду с единственным трёхгранным наконечником, указывает на относительно поздний характер колчанного набора, который мог быть сформирован во второй половине IV в. до н.э. Не противоречат этой дате, хотя и никак не могут её уточнить, глазчатые бусы и раковина моллюска из комплекса.

#### Тирасполь 2005 г.

Летом 2005 г. житель г. Тирасполь принёс в НИЛ «Археология» лепную курильницу<sup>5</sup>,

5. Находчик не пожелал передать курильницу в Музей

которую, по его словам, он обнаружил на мусорном полигоне. Сотрудникам НИЛ «Археология» удалось установить, что строительный мусор, в котором была обнаружена курильница, был вывезен с котлована, вырытого при расширении магазина на ул. Свердлова, в непосредственной близости от драматического театра г. Тирасполь. Небезынтересно, что к месту расположения разрушенного погребения примыкает пер. Курганный. Когда при осмотре строительных отвалов на месте котлована по ул. Свердлова были обнаружены фрагменты человеческих костей, не осталось сомнений, что при строительстве было уничтожено скифское погребение.

#### *Описание находки*

1. Лепная толстостенная курильница с широким, горизонтальным, отогнутым наружу венчиком, высокой конически сужающейся кверху горловиной, раздутым в верхней части туловом и массивным плоским дном с выделенной закраиной. В верхней части тулова, диаметрально противоположно друг другу, расположены две приподнятые вверх полуовальные в плане ручки-упоры со сквозными отверстиями в центре. Тулово орнаментировано рельефными вертикально-волнистыми каннелюрами. Поверхность сосуда серого цвета. Высота курильницы 15 см, диаметр венчика 7,85 см, ширина венчика до 1,15 см, диаметр устья 5,55 см, максимальный диаметр тулова 10,55 см, размеры ручек – 3,2 x 2,1 см и 3,9 x 2,3 см, диаметр отверстий ручек до 0,6 см, диаметр дна – 6,7 см (рис. 1,6).

**Дата погребения** определяется в достаточно широких пределах. На левобережье Нижнего Днестра подобные лепные курильницы, особенно каннелированные, широко известны в скифских погребениях. Наибольшее число курильниц (79 экз.) было обнаружено в ходе раскопок скифского могильника у с. Глиное Слободзейского района на левобережье Нижнего Днестра в 1995-2012 гг. Ещё восемь курильниц происходят из раскопок скифских курганов Тираспольщины супругов И.Я. и Л.С. Стемповских. Фрагменты курильницы найдены в скифском захоронении 2/3 кургана группы «Чобручи-источник», исследован-

археологии Поднестровья ПГУ им. Т.Г. Шевченко, но разрешил зарисовать находку.

ном в 2000 г. Также курильницы известны на скифских поселениях левобережья Днестра Чобручи и Красное и на городище Надлиманское. Суммарная дата указанных комплексов с курильницами не выходит за пределы конца IV – третьей четверти II в. до н.э. (Sinika et al. 2014). Очевидно, что в это же время – в III-II вв. до н.э. – было совершено скифское погребение в г. Тирасполь.

#### **Слободзея 2013 г.**

Весной 2013 г. при рытье ямы для хозяйственного сооружения в частном секторе по ул. Ткаченко в г. Слободзея (район старого кладбища) владельцем участка была обнаружена фрагментированная светлоглиняная амфора. Находка была передана в Исторический музей г. Слободзея. Директор музея В.Н. Чебан при осмотре места находки обратила внимание, что в отвале из ямы находятся кости животных, в том числе часть челюсти лошади. В.Н. Чебан пригласила сотрудников НИЛ «Археология» ПГУ им. Т.Г. Шевченко, которые очистили фрагменты амфоры, склеили их, а также побеседовали с владельцем усадьбы, на которой была сделана эта находка. Оказалось, что при рытье ямы лопата проваливалась сначала в рыхлое заполнение, а затем и в пустоту. К сожалению, владелец участка сообщил о своей находке и передал её в музей только по завершении строительных работ, после которых исследование погребального сооружения стало недоступным. Тем не менее, эти сведения не оставляют сомнения в том, что при прокопке была разрушена стенка или свод скифского погребального сооружения – катакомбы, а точнее её погребальной камеры.

#### *Описание находки*

1. Синопская амфора с невысоким прямым горлом и овоидным туловом с отбитой ножкой. Сохранившаяся высота амфоры 60,3 см, высота верхней части 28 см, высота горла 17,6 см, наибольший диаметр тулова 25,6 см, диаметр венчика 11,8 см, диаметр устья 10,4 см. На амфоре присутствуют следы двух ремонтов в виде сквозных отверстий: внизу и по периметру сохранившейся нижней части, очевидно, для крепления несохранившейся нижней части с ножкой; по периметру треугольной выбоины, внизу на сохранившейся части



тулова (рис. 1,5)<sup>6</sup>.

**Дата погребения** определяется временем изготовления амфоры, которое относится ко второй половине II в. до н.э. Ближайшей аналогией сосуду из Слободзеи является амфора из погребения «без номера» некрополя Танаиса и пантикапейской цистерны № 245 (Монахов 2003, 154-156, tab. 105,2, 106,4)<sup>7</sup>.

\*\*\*\*\*

Необходимо подчеркнуть, что в настоящей работе публикуются материалы из четырёх разрушенных скифских погребений, которые были совершены в различное время.

Наиболее ранним, безусловно, является захоронение в катакомбе I типа (Oľhovskii 1991, 27), исследованное в 2002 г. в г. Тирасполь. Это погребение на основании бронзовых наконечников стрел датируется второй половиной IV в. до н.э.

В III-II вв. до н.э. было совершено погребение «Тирасполь 2005 г.», из которого сохранилась только лепная курильница. У нас есть все основания предполагать, что в ходе строительных работ была разрушена скифская катакомба III типа (длинные оси входной ямы и погребальной камеры перпендикулярны, вход в дромос или камеру устроен в короткой стене входной ямы) или V типа (длинные оси входной ямы и погребальной камеры находятся под углом друг к другу, вход в дромос или камеру устроен в короткой стене входной ямы)

6. Благодарим к.и.н. Е.В. Кузнецову за чертёж/изображение амфоры. На чертеже сквозные отверстия не отмечены.  
7. Благодарим д.и.н. С.Ю. Монахова за указание аналогий.

(Oľhovskii 1991, 28). Именно в таких погребальных сооружениях были обнаружены все лепные курильницы на могильнике у с. Глиное и ряде других скифских погребальных памятников Нижнего Днестра.

Значительно более точно датируется погребение «Тирасполь 1980 г.». Клеймо на синопской амфоре позволяет очень точно установить время его совершения – конец 30-х гг. III в. до н.э. Нам ничего не известно о виде и типе погребального сооружения, однако (как и в случае с предыдущим комплексом) у нас нет сомнений, что оно представляло собой катакомбу. В этой связи заметим, что все без исключения скифские погребения на могильнике у с. Глиное конца IV – II в. до н.э. были совершены в катакомбах.

Самым поздним захоронением из представленных является комплекс «Слободзея 2013 г.». Относительно погребального сооружения нами установлено, что это была катакомба. Дата комплекса определяется датировкой синопской амфоры в пределах второй половины II в. до н.э.

В завершение настоящей работы заметим, что материалы из разрушенных скифских захоронений на левобережье Днестра пополняют источниковую базу скифских погребальных комплексов не только Поднестровья, но и – шире – Северо-Западного Причерноморья. При этом крайне важно, что опубликованные комплексы в очередной раз свидетельствуют о продолжении существования скифской степной культуры в III-II вв. до н.э. в Поднестровье.

### Библиография

- Andruk, Toshchev 1999:** S.I. Andruk, G.N. Toshchev, Mogil'nik Mamai-Gora. Kniga I (Zaporozh'e 1999) // С.И. Андрух, Г.Н. Тощев, Могильник Мамай-Гора. Книга I (Запорожье 1999).  
**Andruk, Toshchev 2001:** S.I. Andruk, G.N. Toshchev, Mogil'nik Mamai-Gora. Kniga II (Zaporozh'e 2001) // С.И. Андрух, Г.Н. Тощев, Могильник Мамай-Гора. Книга II (Запорожье 2001).  
**Andruk, Toshchev 2009:** S.I. Andruk, G.N. Toshchev, Mogil'nik Mamai-Gora. Kniga IV (Zaporozh'e 2009) // С.И. Андрух, Г.Н. Тощев, Могильник Мамай-Гора. Книга IV (Запорожье 2009).  
**Baceljau 1986:** T. Baceljau, Lijst van de recente mariene mollusken van België [List of the recent marine molluscs of Belgium]. (Brussels 1988).  
**Conovici 1998:** N. Conovici, Les timbres amphoriques. 2. Sinope (tuiles timbrees comprises). Histria VIII (Bucarest – Paris 1998).  
**Fedoseev 1999:** N.F. Fedoseev, Classification des timbres astynomiques de Sinope. In: (ed. Y. Garlan) Production et commerce des amphores ansiennes en mer Noire (Aix-en-Provence – Cedex 1999), 27-40.  
**Garlan 2004:** Y. Garlan, Les timbres ceramiques sinopeens sur amphores et sur tuiles trouves a Sinope. Presenta-

tion et catalogue. *Varia Anatolica*. XVI. (Paris 2004).

**Kats 2007:** V.I. Kats, *Grecheskie keramicheskie kleima epokhi klassiki i ellinizma (opyt kompleksnogo izucheniia)*. *Bosporskie issledovaniia XVIII (Simferopol' – Kerch' 2007)* // В.И. Кац, *Греческие керамические клейма эпохи классики и эллинизма (опыт комплексного изучения)*. *Боспорские исследования XVIII (Симферополь – Керчь 2007)*.

**Meliukova 1964:** // A.I. Meliukova, *Vooruzhenie skifov*. SAI. Vyp. D 1-4 (Moskva 1964) // А.И. Мелюкова, *Вооружение скифов*. САИ. Вып. Д 1-4 (Москва 1964).

**Mogilov 2008:** O.D. Mogilov, *Sporiadzhennia konia skifs'koї dobi u Lisostepu Shidnoї Evropi (Київ–Кам'янець–Подільський 2008)* // О.Д. Могиллов, *Спорядження коня скифської доби у Лісостепу Східної Європи (Київ–Кам'янець–Подільський 2008)*.

**Monakhov 2003:** S.Ju. Monakhov, *Grecheskie amfory v Prichernomor'e: tipologii amfor vedushchikh centrov-eksportirov tovarov v keramicheskoi tare (Moskva – Saratov 2003)* // С.Ю. Монахов, *Греческие амфоры в Причерноморье: типология амфор ведущих центров-экспортёров товаров в керамической таре (Москва–Саратов 2003)*.

**Nefedova 1992:** E.S. Nefedova, *K voprosu o brasletakh «latenskogo» stilia* In: (eds. M.B. Shchukin, O.A. Gei) *Problemy khronologii latena i rimskogo vremeni. Po materialam Pervykh Tikhonovskikh chtenii (Leningrad, 1988)*. (SPb 1992) // Е.С. Нефёдова, *К вопросу о браслетах «латенского» стиля* В сб.: (ред. М.Б. Щукин, О.А. Гей) *Проблемы хронологии латена и римского времени. По материалам Первых Тихановских чтений (Ленинград, 1988) (СПб 1992)*, 21-34.

**Ol'khovskii 1991:** V.S. Ol'khovskii, *Pogrebal'no-pominal'naia obriadnost' naseleniia stepnoi Skifii (VII–III vv. do n.e.)*. (Moskva 1991) // В.С. Ольховский, *Погребально-поминальная обрядность населения степной Скифии (VII–III вв. до н.э.)* (Москва 1991).

**Petrenko 1978:** V.G. Petrenko, *Ukrasheniia Skifii VII–III vv. do n.e.* SAI. Vyp. D4-5 (Moskva 1978) // В.Г. Петренко, *Украшения Скифии VII-III вв. до н.э.* САИ. Вып. Д4-5 (Москва 1978).

**Sinika et al. 2014:** V.S. Sinika, V.A. Men'shikova, N.P. Tel'nov, *Lepnye kuril'nitsy iz pamiatnikov Severnogo Prichernomor'ia IV–I vv. do n.e.* // В.С. Синика, В.А. Меньшикова, Н.П. Тельнов, *Лепные курильницы из памятников Северного Причерноморья IV-I вв. до н.э.* *Stratum plus* 3, 2014.

**Symonovich 1983:** Ye.A. Symonovich, *Naselenie stolitsy pozdneskifskogo tsarstva (po materialam Vostochnogo mogil'nika Neapolia Skifskogo)* (Kiev 1983) // Э.А. Симонович, *Население столицы позднескифского царства (по материалам Восточного могильника Неаполя Скифского)* (Киев 1983).

**Tel'nov, Sinika 2014:** N.P. Tel'nov, V.S. Sinika, *Skifskie pamiatniki v Stepnom Podnestrov'e: istoriia izucheniia i sovremennoe sostoianie istochnikovoi bazy*. *Rusin* 2, 2014 // Н.П. Тельнов, В.С. Синика, *Скифские памятники в Степном Поднестровье: история изучения и современное состояние источниковой базы*. *Русин* 2, 2014.

**Tel'nov et al. 2012:** N.P. Tel'nov, I.A. Chetverikov, V.S. Sinika, *Skifskii mogil'nik III–II vv. do n.e. u s. Glinoe na levoberezh'e Nizhnego Dnestra (predvaritel'nye itogi issledovaniia)*. V sb.: (otv. red. N.P. Tel'nov) *Drevnosti Severnogo Prichernomor'ia III–II vv. do n.e. Materialy Mezhdunarodnoi nauchnoi konferentsii, g. Tiraspol', 16-19 oktjabrja 2012 g.* (Tiraspol' 2012), 5-15 // Н.П. Тельнов, И.А. Четвериков, В.С. Синика, *Скифский могильник III-II вв. до н.э. у с. Глиное на левобережье Нижнего Днестра (предварительные итоги исследования)*. В сб.: (отв. ред. Н.П. Тельнов) *Древности Северного Причерноморья III-II вв. до н.э. Материалы Международной научной конференции, г. Тирасполь, 16-19 октября 2012 г.* (Тирасполь 2012), 5-15.

**Zhuravlev 2014:** D.V. Zhuravlev, *«Braslety» i kol'tsa s vystupami iz pozdneskifskikh i sarmatskikh pamiatnikov Severnogo Prichernomor'ia*. *PIFK* 1 (43), 2014, 59-85 // Д.В. Журавлёв, *«Браслеты» и кольца с выступами из позднескифских и сарматских памятников Северного Причерноморья*. *ПИФК* 1 (43), 2014, 59-85.

**Синика Виталий Степанович**, ведущий научный сотрудник научно-исследовательской лаборатории «Археология» Приднестровского государственного университета им. Т.Г. Шевченко, кандидат исторических наук. 3300, Тирасполь, ул. 25 Октября 128, sinica80@mail.ru

**Четвериков Игорь Анатольевич**, старший научный сотрудник научно-исследовательской лаборатории «Археология» Приднестровского государственного университета им. Т.Г. Шевченко. 3300, Тирасполь, ул. 25 Октября 128, chetverikov67@mail.ru

**Тельнов Николай Петрович**, Заведующий Отделом античной и средневековой археологии Института культурного наследия АН РМ, кандидат исторических наук. 0222, Кишинёв, бульвар Штефан чел Маре 1, telnovnikolai@mail.ru