



МУЗЕИ

ПРИДНЕСТРОВСКОГО
ГОСУДАРСТВЕННОГО
УНИВЕРСИТЕТА
ИМ. Т.Г. ШЕВЧЕНКО



Музей археологии Поднепровья

Музей археологии Поднепровья был открыт в ПГУ им. Т.Г. Шевченко 1 марта 1997 г. на базе находок, сделанных сотрудниками созданной в 1992 г. НИЛ "Археология". Тогда же, в 1992 г., открылась и первая экспозиция, которая была значительно расширена в 1994-1997 гг.

В настоящее время Музей археологии является основным хранилищем памятников материальной и духовной культуры населения, проживавшего в различные исторические эпохи на территории современной Приднестровской

Молдавской Республики. Фонды музея насчитывают около 23,5 тысяч единиц хранения.

Музей осуществляет функции учебного и научно-просветительского подразделения в составе Института истории, государства и права ПГУ.

Основные задачи музея: пополнение коллекций археологическими находками с территории ПМР, их научное описание, хранение и экспонирование. Экскурсии и лекции различной тематики проводятся в музее с учетом его экспозиции и особенностей региона.

Музей поддерживает научные связи с Одесским археологическим музеем, Тираспольским, Бендерским и Слободзейским краеведческими музеями.

*Кремневые орудия.
Верхний палеолит*

Тематико-экспозиционный план музея разрабатывался на основе относящихся к различным культурно-историческим эпохам находок, обнаруженных археологами университета в процессе исследований территории республики.

Экспозиция знакомит посетителей с наиболее интересными археологическими памятниками различных культур, носители которых проживали в этом регионе в период от 500 тысяч лет тому назад до I тысячелетия н. э., и включает в себя около 500 экспонатов. Среди них - уникальные археологические коллекции: орудия из камня и кости, древнее оружие, керамика, изготовленная местными мастерами, а также импортированная из античных центров, украшения из бронзы и стекла.

Кроме археологических находок в экспозиции представлены фотографии рабочих моментов раскопок поселений и могильников, художественные иллюстрации и тексты.

Начало осмотра экспозиции предваряет карта республики, на которой обозначены основные памятники различных археологических культур.



*Зооморфная статуэтка.
Трипольская культура*



*Антропоморфные статуэтки.
Трипольская культура*

Первый раздел экспозиции посвящен эпохе палеолита (**древнекаменный век**). В этот период происходил процесс антропогенеза и становления человека современного вида (*Homo sapiens*). На территории Приднестровья древнейшие палеолитические стоянки появляются приблизительно 500 тысяч лет тому назад.

Экспозицию составляют находки и реконструкция их применения древними людьми. Среди них - рукоятка из рога оленя, кремневый наконечник копья и костяной наконечник стрелы с древней стоянки у с. Рашков Каменского района. Проиллюстрировано изготовление кремневых орудий из нуклеуса и обработка шкуры кремневым скребком. Представлены также различные каменные орудия из раскопок у сел Рашков, Грушка, Фрунзовка и др.: скребки, наконечники, ножевидные пластины, нуклеусы и пр.

Второй раздел экспозиции посвящен эпохе энеолита (**медно-каменный век**), которая наступила в IV тысячелетии до н. э. Это переходный период от каменного века к эпохе бронзы, когда возникают первые очаги металлообработки (меди). Территорию от Днепра до Балкан в это время заселяли племена трипольской древнеземледельческой культуры, получившей свое наименование от с. Триполье Киевской области.

Ведущими отраслями хозяйства трипольских племен были ручное земледелие и придомное скотоводство, вспомогательными - рыбная ловля и охота. С основой производства - земледелием был связан культ плодородия, о чем свидетельствуют произведения малой пластики (антропоморфные и зооморфные статуэтки), обнаруженные при раскопках трипольских поселений в Каменском районе.

Высокого технического и художественного совершенства трипольские племена достигли в изготовлении лепной посуды. В экспозиции представлена художественная реконструкция печи для обжига, а также сосуды различных форм с геометрическими орнаментами, нанесенными



*Расписной сосуд.
Трипольская культура. Лепная керамика*



*Каменные шлифованные топоры.
Эпоха бронзы*





Курильницы.
Позднекифское
время. III в. до н. э.
Лепная керамика

минеральными красками. На дне некоторых сосудов сохранились отпечатки тканей - свидетельство развития ткачества.

Поселения трипольской культуры состояли из нескольких десятков или сотен наземных долговременных жилищ, часто двухэтажных, разделенных на отдельные жилые помещения с отопительными сооружениями. Жилища располагались в один либо несколько кругов, в центре которых оставалось незастроенное пространство для культового комплекса и располагался загон для скота.

Металла (меди) было крайне мало, поэтому основные орудия труда носители трипольской культуры изготовляли по-прежнему из камня. В экспозиции представлена коллекция таких орудий.

Третий раздел экспозиции посвящен эпохе бронзы (бронзовый век), которая наступила в последней четверти III тысячелетия до н. э. У с. Выхватинцы Рыбницкого района был раскопан уникальный могильник позднекифского времени (эпоха ранней бронзы). Материалы могильника позволили ученым-антропологам воссоздать внешний физический облик человека Среднего Поднестровья.

В конце III - начале II тысячелетия до н. э. земли Нижнего Поднестровья освоили племена, являвшиеся составной частью ямной культурно-исторической общности. Основу их хозяйства составляло скотоводство. В экспозиции представлены характерные формы лепных сосудов, костяные наконечники стрел, медный нож и керамическая модель колеса.

Во второй половине II тысячелетия до н. э. ведущую роль среди населения Поднестровья стали играть племена катакомбной культурно-исторической общности. Ее носители, как и их предшественники, занимались в основном скотоводством. Экспозицию составляет коллекция каменных шлифованных топоров и образцов лепных сосудов.

Фотографии иллюстрируют рабочие моменты раскопок и расчищенные погребения катакомбной культуры. Также представлена художественная реконструкция погребального обряда.

Катакомбную культуру сменяет культура многоваликовой керамики, названная так по характерному пластическому орнаменту на лепной посуде. Погребения этой культуры совершались в ямах, каменных ящиках и подбоях. Одной из наиболее распространенных категорий погребального инвентаря являются костяные пряжки, представленные в экспозиции вместе с лепной керамикой.

Зеркало.
Позднекифское время. III в. до н. э.
Бронза, кость



Античные светильники. III в. до н. э.
Бронза, керамика



Античная чернолаковая керамика.
III в. до н. э.



Лепной светильник.
Позднекифское время. III в. до н. э.

Четвертый раздел экспозиции посвящен раннему железному веку, который связывают с появлением в IX столетии до н. э. памятников киммерийской культуры.

"Отец истории" древнегреческий писатель Геродот (ок. 484-425 гг. до н. э.) называл киммерийцев древнейшим народом на берегах Днестра (Тираса).

В экспозиции размещены костяные и бронзовые детали конской упряжи, железный меч, кинжал, происходящие из кургана у г. Слободзея. В этом кургане также было найдено золотое кольцо в несколько витков. Лепная керамическая посуда киммерийцев представлена находками из кургана у с. Мокра Рыбницкого района.

В VII в. до н. э. с востока нахлынула новая волна кочевников - скифов, которые сменяют киммерийцев, частично покоряя, частично вытесняя их. Все Северное Причерноморье в VII-III вв. до н. э. древние греки называли Скифией, а населявших ее людей - скифами. "У скифов нет ни городов, ни укреплений, и свои жилища они возят с собой, - пишет Геродот, - все они конные лучники и промышленники не земледелием, а скотоводством: их жилища в кибитках."

В VII столетии до н. э. в Северном Причерноморье появились греческие города-колонии, жители которых вели оживленную торговлю с местным населением. Колонисты вывозили в Грецию в основном зерно, лошадей, рабов - фракийцев и скифов, а ввозили предметы роскоши, пользовавшиеся большой популярностью: украшения из стекла, металлов, в том числе и драгоценных, гончарную расписную посуду. Значительную часть импорта составляло греческое вино. Клейма на ручках амфор, коллекция которых представлена в экспозиции музея, являются наиболее точными хронологическими и локальными индикаторами. Из надписей на клеймах можно с допуском от 5 до 20 лет установить центры производства амфорной тары, имена гончаров и астиномов. Таким образом, амфорный материал не только позволяет проследить динамику и направление торговых связей, но и датирует археологические памятники.

В экспозиции широко представлены находки из погребений культуры позднекифского времени (конец III - начало II в. до н. э.) - могильника у с. Глиное Слободзейского района. Его площадь составляет почти 50 га. За 10 лет (1996-2006 гг.) полевых исследований раскопано около 120 погребений, находки из которых освещают одно из "белых пятен" истории Юго-Восточной Европы.

Художественный планшет иллюстрирует погребение этой культуры: колодец (глубиной 3-6 м), горизонтальный боковой ход (0,5-1,5 м) и собственно погребальная камера - катакомба, имитирующая жилище кочевника. Умершего укладывали на дно катакомбы, а рядом с ним - вещи, которые, по представлениям скифов, могли понадобиться ему в загробной жизни: оружие, посуду, амфоры, украшения. Погребальный инвентарь

Височное кольцо.
Киммерийская культура. Золото



Фибулы (застежки).
Позднекифское время.
Бронза

Конский налобник.
Позднекифское
время. Бронза



Детали конской
сбруи (бубенчики).
Киммерийская
культура. Бронза

Детали конской
упряжи (псалии).
Киммерийская
культура.
Кость



Античная
чернолаковая
керамика.
III в. до н. э.



Наконечники
копья и дротика.
Позднескифское
время. Железо



Наконечники стрел.
Позднескифское время.
Железо, бронза

представлена статуэтка малоазийской богини Кибелы - матери богов, культ которой был распространен у греков-колониатов. На поселении найдены две целые статуэтки, а также фрагменты статуэток Кибелы и других богинь. Обнаружены и такие предметы культа, как лепной домашний алтарь, амулеты с "магическими" линиями, охотничьи амулеты и керамические игрушки.

Скифов в I столетии до н. э. сменили сарматы - кочевые племена, первоначально занимавшие степи от Дона до Приуралья. По словам греческого писателя-историка Диодора, сарматы "... опустошили значительную часть Скифии и, поголовно истребляя побежденных, обратили большую часть страны в пустыню".

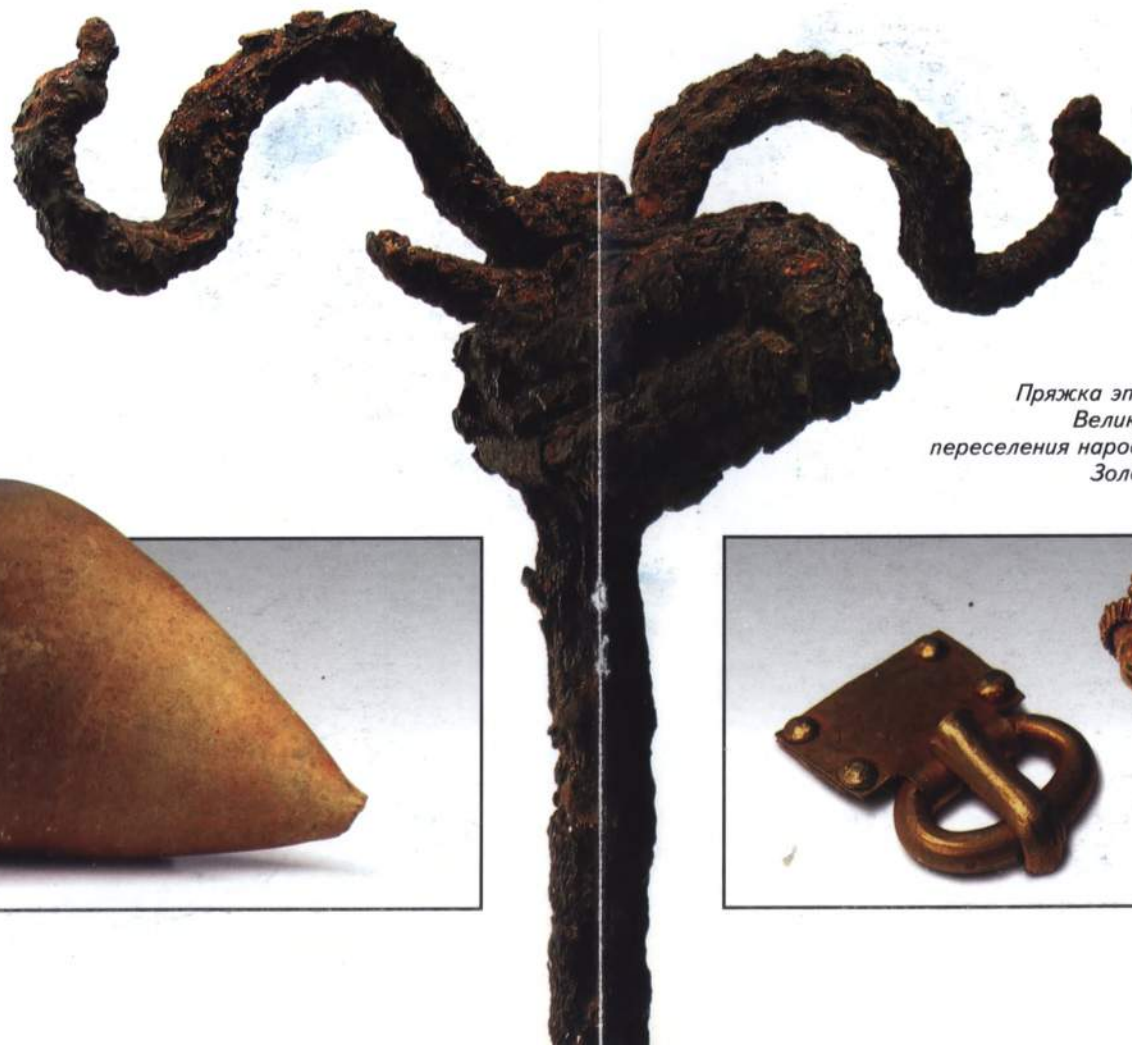
В Приднестровском регионе сарматы продолжали вести торговлю с греческими городами, уже находившимися под римским влиянием. Импорт оставался тем же - это были амфоры с вином, бусы, керамическая посуда, которые представлены в экспозиции.

позднескифского времени широко представлен в экспозиции. Уникальны хранящиеся в музее коллекции варварских светильников и курильниц.

Одним из примечательных экспонатов музея является реконструкция облика скифского вождя по черепу, найденному при раскопках могильника у с. Глиное. Мировой археологии известны еще три аналогичные реконструкции скифов, сделанные по методике М.М. Герасимова.

Поселение у с. Чобручи возникло, очевидно, в начале IX в. до н. э., а с VI в. до н. э. оно служило торговым эмпорием для греческого города Тире и кочевых народов. В экспозиции

Амфорное клеймо и амфора.
III в. до н. э.



Пряжка эпохи
Великого
переселения народов.
Золото



Зооморфный ритуальный жезл.
Позднескифское время.
Железо

Античные бусы.
III-II вв. до н. э.
Стекло



Античная статуэтка
богини Кибелы.
Конец VI в. до н. э.
Терракота



Серьги.
III в. до н. э.
Золото

Сарматы в числе других племен вошли в состав черняховской культуры, получившей название от с. Черняхов Киевской области. С III по IV в. н. э. ареал этой культуры охватывал территорию от Нижнего Подунавья до Курского Посеймья. Носители данной культуры вели оседлый образ жизни, занимались земледелием, придомным скотоводством и ремеслами: обработкой железа и бронзы, гончарством, резьбой по кости и пр.

Могильники черняховской культуры биритуальны. Погребения (ингумации и кремации) сопровождается разнообразный инвентарь, позволяющий судить о высоком уровне развития черняховского общества.

На базе музея ежегодно проводятся открытые занятия, тематические лекции и экскурсии, музейная практика студентов. Сотрудники музея выступают в республиканских средствах массовой информации, занимаются научной работой, участвуют в республиканских и международных форумах по вопросам музееведения и археологии, консультируют другие музеи, принимают участие в археологических раскопках.

Ежегодно музей посещают более полутора тысяч учащихся и жителей Приднестровья, интересующихся историей родного края. Нередки визиты и иностранных гостей. Кроме постоянной экспозиции в ПГУ музей осуществляет передвижные выставки по республике, которые пользуются большой популярностью.



Реконструкция облика вождя
позднескифского времени